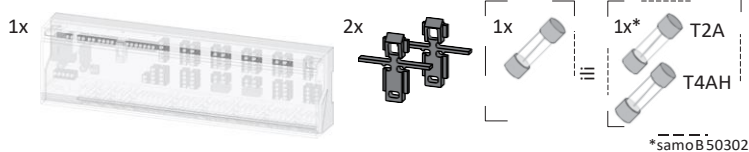


## 1 Opseg isporuke



## 2 O ovim uputama

Prije rada s baznom stanicom, ove upute valja pažljivo i u cijelosti pročitati. Upute se moraju čuvati i prosljediti sljedećim korisnicima. U ovim uputama pojedini položaji u oznakama uređaja zamijenjeni su znakom x. Ovisno o položaju, zamjenjuje odgovarajuće specifikacije nekoliko vrsta uređaja. Na primjer, B x1402 odgovara B 41402 i B 21402. Ove kao i ostale upute možete pogledati i preuzeti na [www.ezrhome.de](http://www.ezrhome.de).

Sljedeći simboli pokazuju

- popis, upozorenja od električnog napona,
- važnu informaciju.

## 3 Sigurnost

### 3.1 Namjenska uporaba

Bazna stanica služi za,

- postavljanje individualne sobne regulacije s do 10 zona (ovisno o korištenoj vrsti) za sustave grijanja i hlađenja,
- spajanje do 18 aktuatora i 10 sobnih upravljačkih jedinica (ovisno o korištenom tipu),
- spajanje aktuatora sa smjerom djelovanja NC (normalno zatvoren) ili NO (normalno otvoren), ovisno o regulatoru koji se koristi
- spajanje vanjskog tajmera
- ovisno o korištenom tipu, bazna stanica se koristi za spajanje pumpe ili kotla, odašiljača CO signala, limitatora temperature ili senzora rosišta
- fiksnu instalaciju

Svaka druga uporaba, izmjene i preinake izričito su zabranjene i dovode do opasnosti za koje proizvođač ne odgovara.

### 3.2 Sigurnosne napomene

Da biste izbjegli nesreće s ozljedama i materijalnom štetom, morate poštivati sve sigurnosne upute u ovom priručniku.

## UPOZORENJE

### Opasnost po život zbog električnog napona koji postoji na baznoj stanici!

- Prije otvaranja isključite mrežni napon i osigurajte ga od ponovnog uključivanja.
- Uređaj smije otvoriti samo ovlašteni stručnjak.
- Odspojite sve vanjske napone i osigurajte ih od ponovnog uključivanja.
- Proizvod koristite samo ako je u savršenom tehničkom stanju.
- Nemojte rukovati uređajem bez njegovog poklopca.
- Nijedna osoba (uključujući djecu) s ograničenim fizičkim, senzornim ili mentalnim sposobnostima ili nedostatkom iskustva ili znanja ne smije koristiti ili raditi s ovim proizvodom. Ako je potrebno, takve osobe mora nadgledati osoba odgovorna za njihovu sigurnost ili im dati upute o načinu korištenja proizvoda.
- Pazite da se djeca ne igraju s proizvodom. Ako je potrebno, djeca moraju biti pod nadzorom.
- U nuždi isključite iz napajanja cijeli regulator pojedinačnih prostora.

### 3.3 Zahtjevi za osoblje

Električna instalacija mora biti izvedena u skladu s važećim nacionalnim propisima i propisima lokalnog poduzeća za opskrbu električnom energijom. Ove upute zahtijevaju specijalističko znanje koje odgovara državno priznatoj kvalifikaciji za osposobljavanje u jednoj od sljedećih profesija:

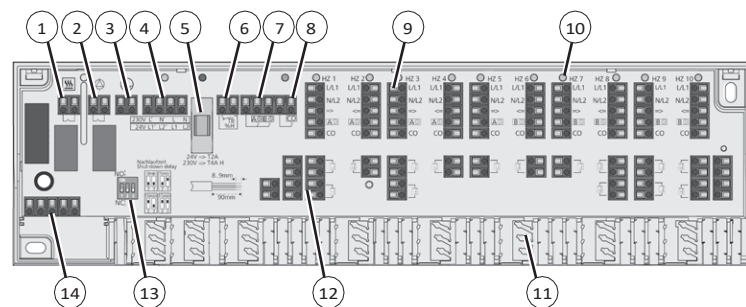
- Strojarski mehaničar za sanitarnu tehniku, tehniku grijanja i klimatizacije
- Monter električnih postrojenja ili
- Elektroničar

u skladu s naslovima radnih mjesta službeno objavljenim u Saveznoj Republici Njemačkoj i usporedivim profesionalnim kvalifikacijama u pravu Europske Unije.

## 4 Pregled uređaja

### 4.1 Priklučci i prikazi

Kompletna oprema prikazana je u nastavku. Ovisno o baznoj stanici, pojedine stavke mogu se izostaviti.



- Priklučak kotla
- Priklučak pumpe
- Priklj. zaštit. vodiča (samo kod 230 V)
- Napajanje
- Osigurač
- Limitator temper. ili senzor rosišta
- Kanal za snižavanje eksternog tajmera
- Sklopka grijanje/hlađenje
- Priklučak regulatora
- LED-diode
- Vlačno rasterećenje
- Priklučak aktuatora
- DIP-prekidač
- Kontakti za poklopac kućišta s integriranim sistemskim satom

### 4.2 Tehnički podaci

Radni napon:	B50302: 24 V ±20 %, 50 Hz 230 V ±10 %, 50 Hz
	B4xx02: 24 V ±20 %, 50 Hz B2xx02: 230 V ±10 %, 50 Hz
Potrošnja energije:	24 V: 30 VA 230 V: 50 VA
Osigurač:	24 V: T2A 230 V: T4AH
Broj zona grijanja:	6 ili 10
Maks. broj regulatora:	6 ili 10
Aktuatori:	6 zona grijanja: maks. 15 10 zona grijanja: maks. 18
Naziv. opterećenje svih pogona:	maks. 24
W upravljanje pumpe/kotla <sup>2,3</sup>	
Sklopni kapacitet:	2 A, 200 VA induktivno
Odgoda uključivanja:	2 Min
Naknadni rad fiksna/podesiv:	2 Min / 5 - 15 Min <sup>3</sup>
Funkcija zaštite ventila <sup>4</sup> :	14 dana za 10 Min
Funkcija zaštite pumpe:	14 dana za 1 Min
Smjer rada:	NC ili NO <sup>1</sup> / NC <sup>2</sup> / po izboru <sup>3</sup>
Temperatura okruženja:	0 do +50 °C
Temperatura skladištenja:	-20 do +70 °C
Vlaga u okolišu:	80 % nekondenzirajuća
Razred zaštite:	24 V: III 230V: II
Vrsta zaštite:	IP 20
Dimenzije (V x Š x D):	90 x 326,5 x 50 mm
Težina:	6 zona grijanja: 427,6 g ±35 g 10 zona grijanja: 449 g ±35 g

<sup>1</sup> B 50302 (ovisno o regulatoru)

<sup>2</sup> B 41402, B 21402

<sup>3</sup> B 40502, B 40602,

B 20502, B 20602

<sup>4</sup> opcija

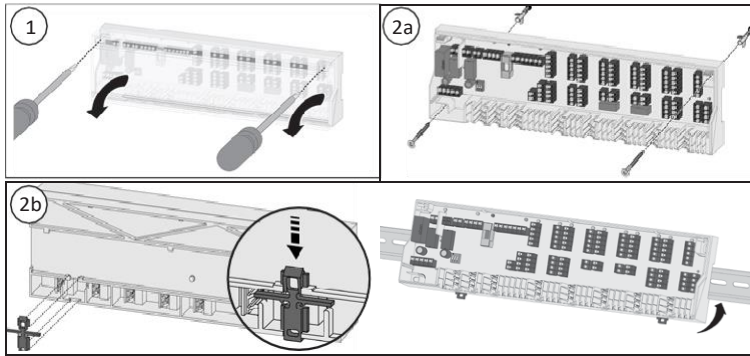
### 4.3 Sukladnost

Ovaj je proizvod označen CE-oznacom i prema tome je u skladu sa zahtjevima smjernica:

- 2004/108/EZ s izmjenama i dopunama "Direktive Vijeća za usklađivanje pravnih propisa država članica o elektromagnetskoj kompatibilnosti"
- 2006/95/EZ s izmjenama i dopunama "Direktive Vijeća o usklađivanju zakonskih odredbi država članica koje se odnose na električnu opremu unutar određenih naponskih granica"
- 2011/65/EU "Direktive Vijeća o ograničenju uporabe određenih opasnih tvari u električnoj i elektroničkoj opremi"

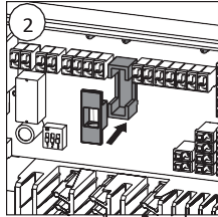
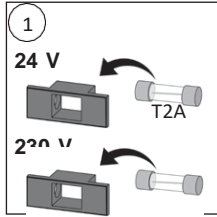
Za cijelu instalaciju mogu postojati dodatni zahtjevi zaštite, a instalater je odgovoran za njihovo poštivanje.

## 5 Montaža



1. Skinite poklopac.
2. Montirajte baznu stanicu. Kod montaže na zid, ovisno o svojstvu zida, pričvrstite baznu stanicu sa 2 vijka Ø 4 mm i odgovarajućim tiplama. U slučaju montaže na noseću šinu, koristite 35/7,5.
3. Napravite električni priključak.
4. Montirajte poklopac.

### 5.1 Odaberite i umetnite osigurač (samo B 50302)



Ovisno o osiguraču koji ste umetnuli (nalazi se u isporuci), osigurač B 50302 možete pogoniti izvorom napajanja od 24V ili 230V.

**i** Napon koji koristite označite na tipskoj pločici.

## 7 LED signalizacija (samo B 40x02, B 20x02)

Funkcija	Boja	Objašnjenje
Pumpa/kotao	zeleni	Uklj.: pumpa/kotao aktivan Isklj.: pumpa/kotao neaktivan Treperi: limitator temperature/senzor rosišta aktivan
Mrežni napon	zeleni	Uklj.: uređaj u pogonu Isklj.: uređaj izvan pogona Treperi: funkcija zaštite ventila aktivna (opcija)
Osigurač	crveni	Uklj.: osigurač neispravan
Mjenjačka sklopka	plavi	Uklj.: mod hlađenje aktivan Isklj.: mod grijanje aktivan
Zone grijanja 1 - x	zeleni	Uklj.: zona grijanja aktivna Isklj.: zona grijanja isključena

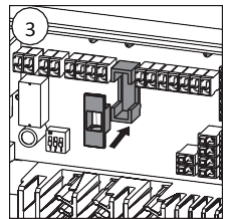
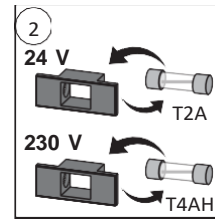
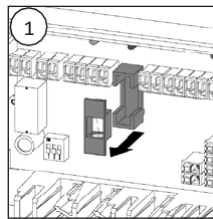
## 8 Održavanje

### 8.1 Promjena osigurača



#### UPOZORENJE! Opasnost po život od električnog napona

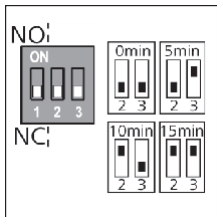
- Prije otvaranja isključite baznu stanicu iz struje i osigurajte je od ponovnog uključivanja.
- Odspojite sve vanjske napone i osigurajte ih od ponovnog nenamjernog uključivanja.



### 8.2 Čišćenje

Za čišćenje koristite suhu, mekanu krpu bez otopine.

### 5.2 Postavljanje parametara (samo B 40x02, B20x02)



Smjer djelovanja podešava se pomoću jahača 1:

**NO-pogon:** jahač 1 = ON  
**NC-pogon:** jahač 1 = OFF (standardno)

Fiksno vrijeme naknadnog rada pumpe odnosno kotla od 2 min. može se povećati za dodatnih 5, 10 ili 15 min. pomoću jahača 2 i 3:

Vrijeme	Skakač 2	Skakač 3
0 min	OFF	OFF
5 min	OFF	ON
10 min	ON	OFF
15 min	ON	ON

## 9 Demontaža



#### UPOZORENJE! Opasnost po život od električnog udara

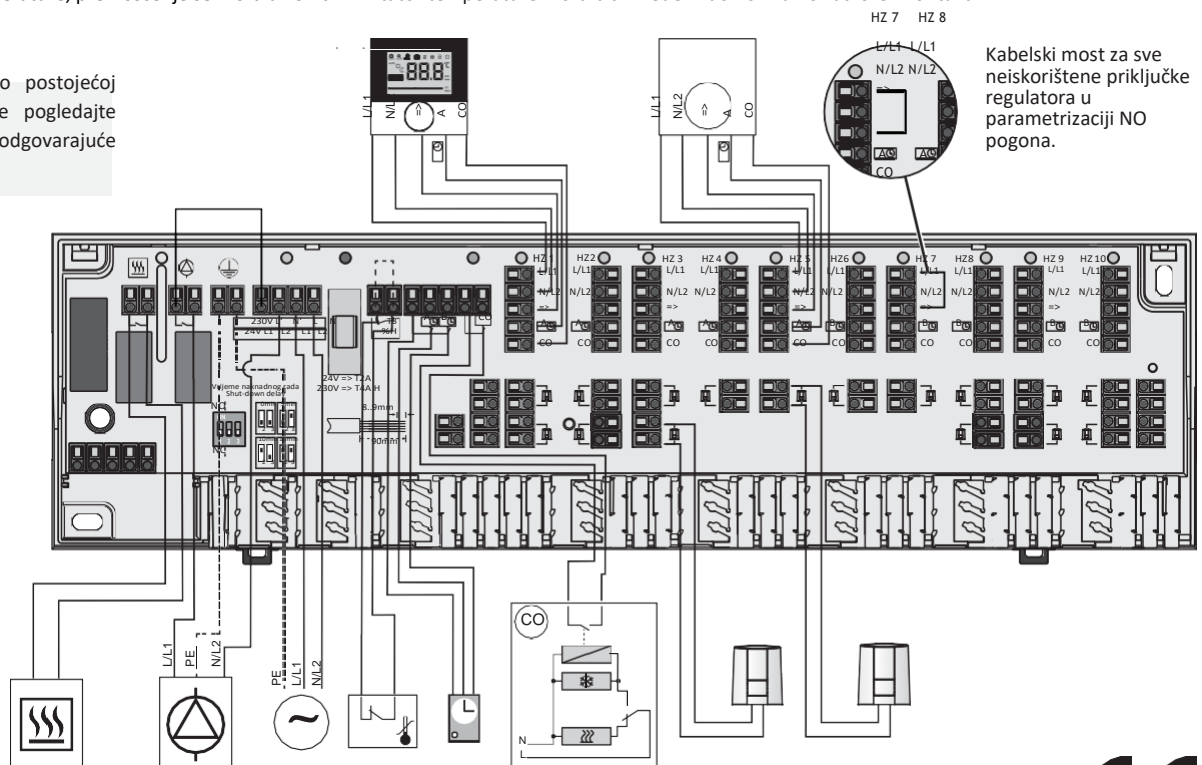
- Odvojite baznu stanicu od napajanja prije otvaranja i osigurajte je od ponovnog uključivanja.
- Odspojite sve vanjske napone i osigurajte ih od ponovnog nehotičnog uključivanja.
- Isključite cijeli sustav iz struje.
- Odspojite kabele prema svim vanjskim povezanim komponentama.
- Skinite baznu stanicu i po potrebi je pravilno zbrinite.

## 6 Električni priključak

Da biste priključili napajanje, presjeci kabela moraju biti najmanje 0,75 mm<sup>2</sup> kod 24 V ili 1,5 mm<sup>2</sup> kod 230 V. Verzija od 24 V mora se napajati preko sigurnosnog transformatora u skladu s normom EN 61558-2-6 ili transformatora Class II u skladu s dopuštenim naponom dodira za Sjevernu Ameriku. Ovisno o naponskoj verziji bazne stanice, moguće je preko baze dodirnuti L1 ili L i L2 ili N, kao i zaštitni vodič. Ako nije povezan limitator temperature, spoj TB /% H mora se premostiti (isporučuje se u tvornici). Čim se spoji limitator temperature, premošćenje se mora ukloniti. Limitator temperature mora biti izveden kao normalno zatvoren kontakt.

**i** Ožičenje regulatora ovisi o postojećoj baznoj stanici. Za ožičenje pogledajte upute za regulator ili odgovarajuće komponente.

- Digitalni regulator
- Analogni regulator
- Aktuator
- Kotao
- Pumpa
- Izvor napona
- Limitator temperature
- Unutarnji sat
- Sklopka grijanje/hlađenje
- Hlađenje
- Grijanje



Ove upute zaštićene su autorskim pravima. Sva prava pridržana. Ne smije se kopirati, reproducirati, skraćivati ili prenositi u bilo kojem obliku, bilo mehanički ili elektronički, u cijelosti ili djelomično, bez prethodnog pristanka proizvođača.